

## 服用方法

### タフィンラーカプセル



カプセルを

1回



カプセル、1日2回

空腹時に服用します。

※実際の大きさは異なります。

### メキニスト錠



錠を

1回



錠、1日1回

空腹時に服用します。

※実際の大きさは異なります。

### おくすりを飲む時間

食事の1時間以上前、または食後2時間以降に服用してください。

#### 〈服用時間の例〉



### 飲み忘れた場合

飲み忘れた場合は、次の服用時間までに、一定以上の時間がある場合のみ服用してください。



タフィンラー

次の服用時間までに**6時間以上**ある場合のみ服用

メキニスト

次の服用時間までに**12時間以上**ある場合のみ服用

次回の服用時に2回分服用することは、絶対にしないでください。

### 他のおくすりとの飲み合わせ

タフィンラーは、他のおくすりとの飲み合わせに注意する必要があります。他の病院にかかる時や薬局で市販のおくすりを購入する時には、タフィンラーを服用していることを伝えましょう。



## 保管方法



タフィンラーとメキニストは、保管方法が違います。注意しましょう。

### タフィンラーカプセル



※実際の大きさは異なります。

1~30℃



ボトルのまま室温(1~30℃)で保管してください。

### メキニスト錠



※実際の大きさは異なります。

2~8℃



ボトルのまま光が当たらないようにして、**冷蔵庫(2~8℃)**で保管してください。  
冷蔵庫からは服用前に取り出してください。

保管方法を間違えると、おくすりの効果に影響が出る可能性があります。  
保管方法を間違えたり、わからないことがあった場合は、主治医または看護師、薬剤師に相談してください。



連絡先(医療機関・薬局)

ノバルティス ファーマ株式会社

TMM00003GK0004  
2020年9月作成

## ボトルの開け方と閉め方

監修：国立研究開発法人国立がん研究センター中央病院 皮膚腫瘍科 山崎 直也 先生

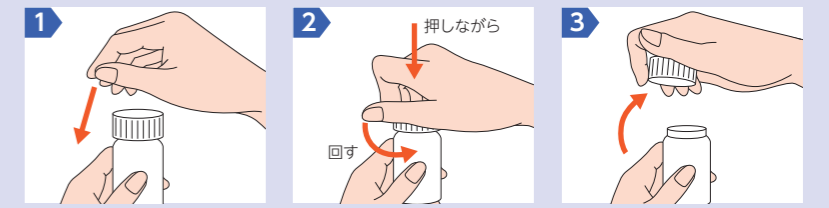


タフィンラーとメキニストのボトルは、

お子様が誤って操作できないように工夫されています。

ボトルの開け方と閉め方は、タフィンラー・メキニスト共通です。

### 開け方

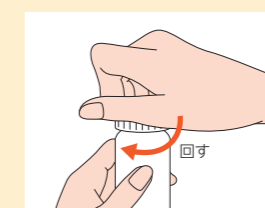


1 ボトルの本体を持って、キャップ部分を押しながら回せるようにつかみます。

2 キャップを押しながら、矢印方向（時計と反対回り）に回します。

3 キャップが開きます。

### 閉め方



キャップをボトルにかぶせ、押さずにそのまま時計回りに回します。

※キャップの閉め方が足りないと、きちんとロックされないことがありますので、ご注意ください。

### 開けにくい場合



キャップを手のひらで押しながら回してみてください。  
※キャップを押ししないで回すと、カチカチと音がするだけで開けることができません。

無理に操作するとキャップやボトルが壊れる可能性がありますので、無理な開け閉めを行わないようにしましょう。

## こんな症状はありませんか？



このような副作用が起こったら、すぐに主治医または看護師、薬剤師に相談してください。

### 主な副作用と兆候

#### 発熱の兆候

- だるい ● さむけ ● 体が熱い(熱っぽい) ● ひどい汗 など

このような症状が現れたら、体温を測り、高熱の場合はすぐに主治医または看護師、薬剤師に相談してください。



#### 皮膚の異常の兆候

- 発疹 ● ニキビのような皮膚炎 ● 手のひらや足の裏が赤くなる ● 皮膚の感覚が鈍くなる・なくなる など

このような症状が現れたら、すぐに主治医または看護師、薬剤師に相談してください。

#### 心機能低下の兆候

- 体を動かすと呼吸が乱れる ● 手や足がむくむ ● 息が苦しくなる ● 脈拍が速い など

このような症状が現れたら、すぐに主治医または看護師、薬剤師に相談してください。

#### 新たな皮膚がん発生の兆候

- 皮膚の表面がうろこ状にはがれ落ちる(落屑) ● 皮膚におできができる ● 表皮が厚くなる ● 表皮にしわが寄る など

このような症状が現れたら、すぐに主治医または看護師、薬剤師に相談してください。

#### 間質性肺疾患の兆候

- 発熱 ● 息切れ ● からせき(痰のないせき) ● 息苦しい など

このような症状が現れたら、すぐに主治医または看護師、薬剤師に相談してください。

#### 眼の異常の兆候

- 見える範囲が狭くなる ● 視力が落ちた ● 視界が暗くなったり霧がかかっている ● まぶしいと感じることが多くなった など

このような症状が現れたら、すぐに主治医または看護師、薬剤師に相談してください。

#### 肝臓の異常の兆候

- 食欲不振 ● だるさ ● 黄疸(皮膚が黄色くなる) ● 皮膚の発疹やかゆみ ● 吐き気 ● 発熱 など

このような症状が現れたら、すぐに主治医または看護師、薬剤師に相談してください。

#### 脳血管障害の兆候

- 激しい頭痛 ● 片側の手足のしびれ ● めまいやふらつき ● 吐き気・嘔吐 ● ろれつが回らない ● 体の片側がしびれる ● 物が見えにくくなる、視野が欠ける など

このような症状が現れたら、すぐに主治医または看護師、薬剤師に相談してください。

#### 横紋筋融解症の兆候

- 手足・肩・腰などの筋肉痛 ● 手足のしびれ・こわばり・脱力感 ● 全身のだるさ ● 尿の色が赤褐色になる など

このような症状が現れたら、すぐに主治医または看護師、薬剤師に相談してください。

#### 静脈血栓塞栓症の兆候

- 手足のまひやしびれ ● 胸の痛み ● 呼吸困難 ● しやべりにくい ● 片方の足の急激な痛みや腫れ など

このような症状が現れたら、すぐに主治医または看護師、薬剤師に相談してください。

#### 皮膚以外でのがんの発生の兆候

部位によってさまざまな症状が現れます。いつもと違うと感じることがあったら、すぐに主治医または看護師、薬剤師に相談してください。

これらの症状以外でも気になる症状があったら、病院に連絡してください。